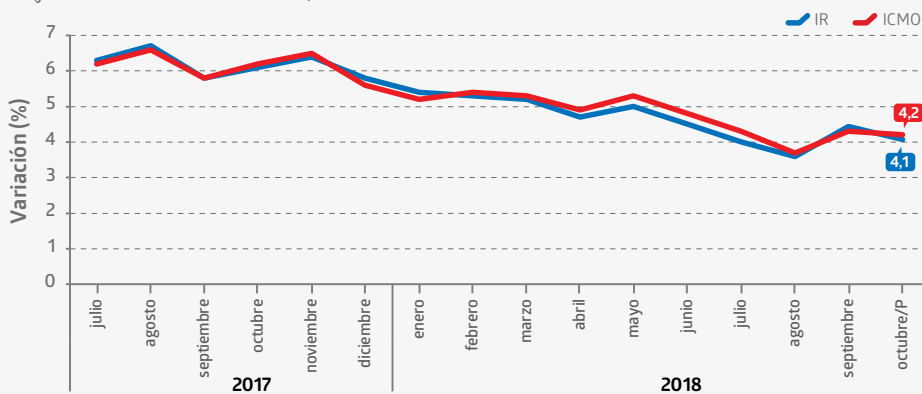


- En octubre de 2018, los Índices Nominales de Remuneraciones (IR) y del Costo de la Mano de Obra (ICMO) mostraron alzas interanuales de **4,1%** y **4,2%**, respectivamente.
- En ambos índices, comercio, construcción e industria manufacturera anotaron las mayores incidencias positivas en comparación con el mismo mes del año anterior.

Evolución de la variación de los Índices Nominales de Remuneraciones y del Costo de la Mano de Obra base anual 2016=100
Variaciones 12 meses
(julio 2017 - octubre 2018/P)



En octubre de 2018, los Índices Nominales de Remuneraciones (IR) y del Costo de la Mano de Obra (ICMO) registraron incrementos en doce meses de 4,1% y 4,2%, respectivamente. Por sector económico, comercio, construcción e industria manufacturera anotaron las mayores incidencias anuales positivas en ambos indicadores.

El IR real anotó un aumento de 1,1% en doce meses, acumulando una variación de 0,1% en lo que va del año.

Las empresas medianas¹ presentaron las mayores alzas interanuales: 5,7% en el IR y 5,8% en el ICMO, seguidas por las grandes (3,8% en el IR y 3,9% en el ICMO) y las pequeñas (3,2% en el IR y 3,6% en el ICMO). En doce meses, las horas totales y las horas ordinarias por trabajador se redujeron

0,8% en ambos casos, en tanto que las horas extraordinarias aumentaron 1,2%.

La remuneración media por hora ordinaria se situó en \$4.752. Para las mujeres, el valor alcanzó \$4.430 y para los hombres, \$5.030.

La brecha de género de la remuneración media por hora ordinaria fue -11,9%, mientras que la del costo de la mano de obra por hora total fue -12,3%.

Evolución de las series empalmadas desestacionalizadas

Las series empalmadas con ajuste estacional² del IR y del ICMO mostraron crecimientos mensuales de 0,3% y 0,2%, respectivamente. El IR real con ajuste estacional anotó nula variación mensual.

Octubre 2018

Índices^{/P}

Base anual 2016 = 100

IR

Índice	111,49
Var. % mensual*	-0,1
Var. % mensual des.**	0,3
Var. % 12 meses	4,1

ICMO

Índice	111,66
Var. % mensual*	0,0
Var. % mensual des.**	0,2
Var. % 12 meses	4,2

IR real

Índice	93,24
Var. % mensual*	-0,4
Var. % mensual des.**	0,0
Var. % 12 meses	1,1

Remuneración ordinaria media por hora ordinaria^{/P}

General

Valor	\$4.752
Var. % mensual*	-0,3
Var. % acumulada***	3,4
Var. % 12 meses	4,5

Mujeres

Valor	\$4.430
Var. % mensual*	0,0
Var. % acumulada***	3,8
Var. % 12 meses	5,1

Hombres

Valor	\$5.030
Var. % mensual*	-0,5
Var. % acumulada***	3,0
Var. % 12 meses	4,0

(*) Variación mensual no desestacionalizada

(**) Variación mensual desestacionalizada

(***) Acumulada respecto a diciembre del año anterior.

/P Cifras provisionales.

(1) Tamaño de empresas según número de trabajadores: pequeñas, de 5 a 49 trabajadores; medianas, de 50 a 199 trabajadores, y grandes, de 200 o más trabajadores.

(2) Ver en www.inec.cl separata técnica "Desestacionalización de las series IR-ICMO nominal e IR real, base promedio año 2016=100", noviembre de 2018.

/P Cifra provisional.

Indicadores principales

Comercio fue el sector que más aportó en la variación interanual positiva del IR y del ICMO, impulsado por el dinamismo de las empresas grandes, seguidas por las pequeñas y las medianas. En ambos índices, directivos y gerentes, profesionales, trabajadores de apoyo administrativo y vendedores fueron los grupos ocupacionales que más destacaron en el alza del sector.

Construcción fue el segundo sector que más contribuyó en la variación positiva en doce meses en el IR y el tercero en el ICMO. En este sector destacaron las empresas medianas, seguidas por las grandes y las pequeñas. En ambos índices, los grupos ocupacionales que más influyeron fueron operarios manuales, profesionales, trabajadores no especializados y directivos y gerentes.

En el IR, industria manufacturera marcó la tercera mayor incidencia positiva respecto a igual mes del año anterior, mientras que en el ICMO este sector se posicionó en el segundo puesto. Dicho comportamiento fue consecuencia del dinamismo mostrado por las empresas grandes, seguidas por las pequeñas y las medianas. Según grupo ocupacional, destacaron operarios manuales, profesionales y técnicos.

Servicios administrativos y de apoyo fue el cuarto sector que más aportó en las variaciones interanuales del IR y del ICMO. En este sector destacaron las empresas grandes, seguidas por las pequeñas y las medianas. A su vez, los grupos ocupacionales que más impulsaron la incidencia positiva del sector fueron trabajadores no especializados, vendedores, profesionales y técnicos.

■ Índices Nominales de Remuneraciones y del Costo de la Mano de Obra, según actividad económica base anual 2016=100

octubre 2018^{/P}

Actividad económica (*)	IR			ICMO		
	Índice mensual	Var. (%) 12 meses	Incidencia 12 meses ^{**}	Índice mensual	Var. (%) 12 meses	Incidencia 12 meses ^{**}
Minería	106,68	1,8	0,104	107,71	1,5	0,088
Industria manufacturera	111,12	4,7	0,593	112,94	5,7	0,736
Suministro de electricidad y gas	112,56	8,2	0,076	110,09	5,5	0,053
Suministro de agua y gestión de desechos	111,98	4,1	0,020	114,73	4,9	0,025
Construcción	116,24	6,9	0,742	115,40	6,4	0,700
Comercio	115,02	5,0	0,754	114,25	5,0	0,747
Transporte y almacenamiento	111,00	5,7	0,329	110,43	5,5	0,334
Alojamiento y servicio de comidas	112,04	4,1	0,087	112,89	4,3	0,093
Información y comunicaciones	106,56	0,4	0,015	106,41	1,0	0,035
Actividades financieras y de seguros	106,94	0,8	0,071	107,30	1,2	0,101
Actividades inmobiliarias	114,81	7,1	0,066	115,05	7,4	0,066
Actividades profesionales y técnicas	109,89	2,8	0,178	110,51	3,1	0,188
Servicios administrativos y de apoyo	108,79	5,4	0,358	109,07	5,5	0,381
Administración pública	110,90	2,3	0,146	110,25	2,3	0,137
Enseñanza	113,45	3,3	0,300	113,45	3,6	0,303
Salud y asistencia social	112,81	5,3	0,231	113,74	4,8	0,210
Actividades artísticas y recreativas	105,77	2,2	0,013	106,59	2,5	0,015

(*) CIIU4.CL 2012, Clasificador Chileno de Actividades Económicas.

(**) La suma de las incidencias es igual a la variación en doce meses y puede diferir en el total al sumar con mayor número de decimales.

/P Cifras provisionales.

Indicadores analíticos

Según grupo ocupacional, profesionales consignó la mayor incidencia positiva en doce meses en el IR y en el ICMO, con 1,046 puntos porcentuales (pp.) y 1,027 pp., respectivamente, seguido de operarios manuales (0,572 pp. en el IR y 0,561 pp. en el ICMO), y por trabajadores de apoyo administrativo (0,504 pp. en el IR y 0,546 pp. en el ICMO).

Interanualmente, las horas ordinarias por trabajador disminuyeron 0,8% producto de las menores incidencias de los sectores de comercio, industria manufacturera y construcción, y en los grupos ocupacionales operarios manuales, trabajadores no especializados y trabajadores de servicios personales y seguridad. Las horas extraordinarias por trabajador se incrementaron 1,2%, debido, principalmente, a las incidencias positivas de comercio e industria manufacturera, y en los grupos ocupaciona-

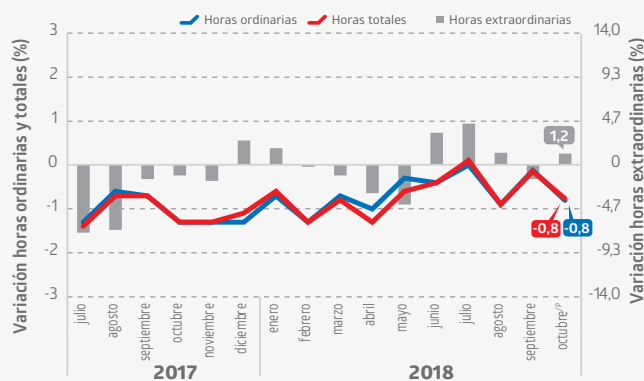
les fueron trabajadores no especializados, técnicos y operarios manuales.

La remuneración media por hora ordinaria fue \$4.752, anotando un alza interanual de 4,5%. Este valor se ubicó en \$4.430 para las mujeres, lo que significó una variación anual de 5,1%, mientras que para los hombres se situó en \$5.030, registrando un aumento de 4,0% en el mismo período. La brecha de género de la remuneración media por hora ordinaria fue -11,9%.

El costo medio de la mano de obra por hora total fue \$5.443, consignando un crecimiento de 5,0% en doce meses. Este valor se ubicó en \$5.065 para las mujeres, lo que implicó un incremento interanual de 5,5%, y en \$5.773 para los hombres, registrando un aumento de 4,7% en el mismo período. La brecha de género del costo medio de la mano de obra por hora total fue -12,3%.

Evolución de la variación de las horas pagadas por trabajador base anual 2016=100

Variaciones 12 meses
(julio 2017 - octubre 2018^{/P})



Evolución de la brecha de género de la remuneración ordinaria media por hora ordinaria base anual 2016

(enero 2017 - octubre 2018^{/P})



Principales rectificaciones del período³

Septiembre 2018

Mes	ÍNDICE NOMINAL DE REMUNERACIONES				ÍNDICE NOMINAL DEL COSTO DE LA MANO DE OBRA			
	Índice	Variación Mensual	Variación Acumulada	Variación a 12 Meses	Índice	Variación Mensual	Variación Acumulada	Variación a 12 Meses
Septiembre ^{/P}	111,59	1,0	2,8	4,5	111,75	1,0	2,4	4,4
Septiembre ^{/R}	111,55	1,0	2,8	4,4	111,70	1,0	2,4	4,3

^{/P} Cifra provisional.

^{/R} Cifra rectificada.

(3) Ver en www.ine.cl separata "Política de rectificación de cifras de la encuesta mensual de remuneraciones y costo de la mano de obra", noviembre de 2018.

Glosario

- **Brecha con respecto al promedio según género:** es la diferencia porcentual que existe en mujeres y hombres con respecto al promedio general en las estimaciones de las remuneraciones ordinarias por horas ordinarias y costos por hora total.
- **Brecha de género:** es la diferencia porcentual que existe entre las mujeres con respecto a los hombres en las estimaciones de las remuneraciones ordinarias medias por horas ordinarias y costos medios por hora total.
- **Costo de la mano de obra:** es la resultante de la remuneración más los costos del empleador por concepto de remuneración extraordinaria, reembolsos de gastos del trabajador, aportes patronales, servicios de bienestar del personal, capacitación y perfeccionamiento, y otros costos de la mano de obra. Se excluyen indemnizaciones y pagos no mensuales.
- **Hora ordinaria:** es la jornada ordinaria pagada por la empresa a los trabajadores en el mes, por prestar sus servicios en conformidad al contrato.
- **Horas totales:** es la suma de las horas ordinarias y extraordinarias pagadas por la empresa a los trabajadores en el mes, por prestar sus servicios en conformidad al contrato.
- **Índice Nominal de Remuneraciones (IR):** mide la evolución mensual de las remuneraciones ordinarias, por hora ordinaria, pagadas a los trabajadores contratados en empresas e instituciones.
- **Índice Nominal del Costo de la Mano de Obra (ICMO):** mide la evolución mensual del costo de la mano de obra, por hora total pagada, es decir, gastos en que incurren las empresas en mantener a sus trabajadores.
- **IR real:** mide la evolución mensual de las remuneraciones por hora ordinaria pagadas a los trabajadores contratados en empresas e instituciones. Este índice es deflactado por el Índice de Precio al Consumidor (IPC).
- **Remuneración:** es el conjunto de contraprestaciones en dinero y en especies valuables en dinero que debe percibir el trabajador del empleador por causa del contrato de trabajo, en razón a su empleo o función. Se excluyen aquellos gastos por cuenta del empleador que corresponden a devoluciones de gastos en que el trabajador incurre por causa del propio trabajo, como por ejemplo, asignaciones de movilización y de colación.