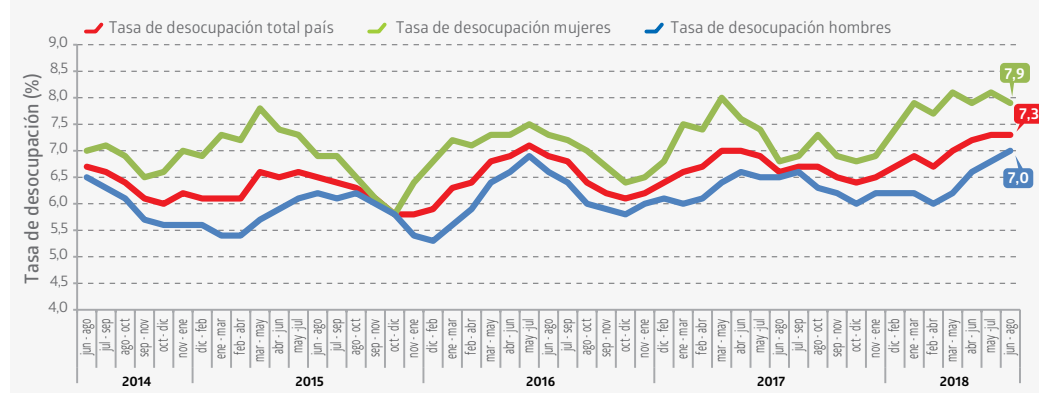


- Los ocupados del trimestre junio-agosto 2018 aumentaron **0,9%** en doce meses, impulsados por los asalariados privados (**1,3%**).
- En el alza de los ocupados incidieron los sectores alojamiento y servicio de comidas (**14,9%**), construcción (**4,1%**), otras actividades de servicios (**8,1%**) y transporte (**3,7%**).
- Los desocupados crecieron **12,4%**, lo que se explicó por un incremento de cesantes (**11,9%**) y de quienes buscan trabajo por primera vez (**16,6%**).
- La tasa de desocupación nacional alcanzó **7,3%**, con una variación anual de **0,7** puntos porcentuales (pp).*
- El aumento de la tasa de desocupación se debió al crecimiento de la fuerza de trabajo (**1,7%**), que fue superior al de los ocupados.
- La tasa de desocupación ajustada estacionalmente alcanzó **7,1%**, expandiéndose **0,1 pp.** respecto al trimestre móvil anterior.

TRIMESTRE MÓVIL (junio - agosto 2018)	
Tasa de participación en la fuerza de trabajo	59,5%
Tasa de ocupación	55,1%
Tasa de desocupación	7,3%
Niveles (miles)	
Fuerza de trabajo	8.992,39
Ocupados	8.332,25
Ocupados informales	2.373,35
Desocupados	660,14
Inactivos	6.131,87
Variaciones a 12 meses	
Fuerza de trabajo	1,7%
Ocupados	0,9%
Desocupados	12,4%
Inactivos	1,9%
Tasas analíticas	
Tasa de desocupación con iniciadores disponibles	7,6%
Tasa combinada de desocupación y tiempo parcial involuntario	16,8%
Tasa de presión laboral	13,2%
Informalidad laboral	
Tasa de ocupación informal	28,5%
Tasa de ocupación en el sector informal	16,5%

Evolución tasa de desocupación, según sexo, total país
trimestres móviles



Ocupación

Las actividades económicas de alojamiento y servicio de comidas (14,9%), construcción (4,1%), otras actividades de servicios (8,1%) y transporte (3,7%) fueron los sectores que más aportaron proporcionalmente en el alza anual de los ocupados. Por el contrario, suministro de agua (-34,2%), servicios administrativos y de apoyo (-7,8%) y administración pública (-3,3%) fueron las principales reducciones.

Asalariados privados (1,3%) fue la categoría ocupacional más incidente en la expansión de los ocupados, seguida por los asalariados públicos (5,0%) y los trabajadores por cuenta propia (0,5%). En contraste, empleadores (-5,2%) fue la principal incidencia negativa.

Según jornada laboral, el incremento de los ocupados en doce meses fue motivado por quienes habitualmente trabajaron 45 horas a la semana y por quienes lo hicieron en el

tramo de 1-30 horas o tiempo parcial (3,0%, en ambos casos). Del total de ocupados a tiempo parcial, aquellos que trabajaron de manera voluntaria aumentaron 7,5% y quienes lo hicieron de forma involuntaria retrocedieron 1,6%. Estos últimos representaron 9,9% del total de ocupados.

La tasa de participación no varió, situándose en 59,5%, mientras que la tasa de ocupación descendió 0,5 pp. y se ubicó en 55,1%.

Trimestralmente⁽¹⁾, la tasa de ocupación informal se mantuvo, alcanzando 28,5%. En el mismo período, los ocupados informales disminuyeron 0,4%, explicados, principalmente, por los hombres (-0,7%) y por el sector alojamiento y servicio de comidas (-7,9%).

Desocupación

La tasa de desocupación fue 7,3%, incrementándose 0,7 pp. producto del crecimiento de 1,7% de la fuerza de trabajo, por sobre el

reportado por los ocupados (0,9%), lo que generó una mayor presión en el mercado laboral.

La tasa de desocupación con iniciadores disponibles llegó a 7,6% y la tasa de presión laboral se ubicó en 13,2%, con alzas anuales de 0,7 pp. y 0,9 pp., en cada caso. Los ocupados que buscan empleo crecieron (4,8%).

La tasa combinada de desocupación y tiempo parcial involuntario se estimó en 16,8%, variando 0,4 pp. en doce meses.

La tasa de desocupación nacional ajustada estacionalmente alcanzó 7,1%, expandiéndose 0,1 pp. respecto al trimestre móvil anterior.

Inactividad

La población fuera de la fuerza de trabajo o inactiva aumentó 1,9%, incidiendo por los inactivos habituales (3,4%) y, en menor magnitud, por los iniciadores (3,5%), mientras que los inactivos potencialmente activos (-7,7%) descendieron.

TRIMESTRES MÓVILES (2017-2018)

Tasa de desocupación (%)	jun-ago	jul-sep	ago-oct	sep-nov	oct-dic	nov-ene	dic-feb	ene-mar	feb-abr	mar-may	abr-jun	may-jul	jun-ago
Total país	6,6	6,7	6,7	6,5	6,4	6,5	6,7	6,9	6,7	7,0	7,2	7,3	7,3
Mujeres	6,8	6,9	7,3	6,9	6,8	6,9	7,4	7,9	7,7	8,1	7,9	8,1	7,9
Hombres	6,5	6,6	6,3	6,2	6,0	6,2	6,2	6,2	6,0	6,2	6,6	6,8	7,0

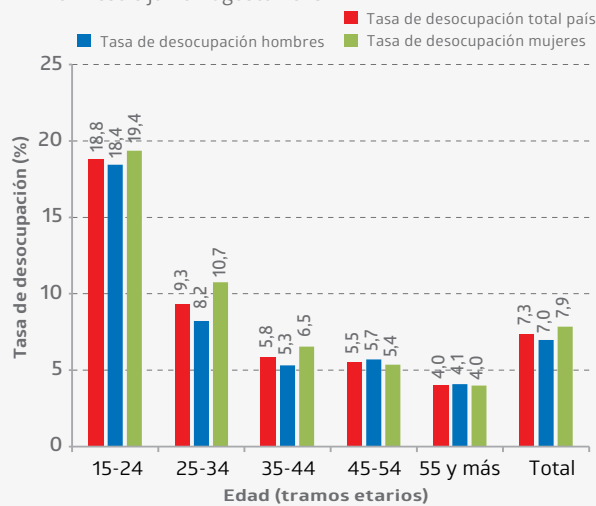
(1) El análisis de informalidad laboral solo puede ser trimestral hasta que se complete un año de trabajo de campo, en el trimestre julio-septiembre 2018.

(2) Este aumento se encuentra en el límite de la significancia estadística que entrega la encuesta. Para mayor información ver nota estadística en www.ine.cl

Principales indicadores

Tasa de desocupación según sexo y tramo de edad, total país

trimestre junio - agosto 2018

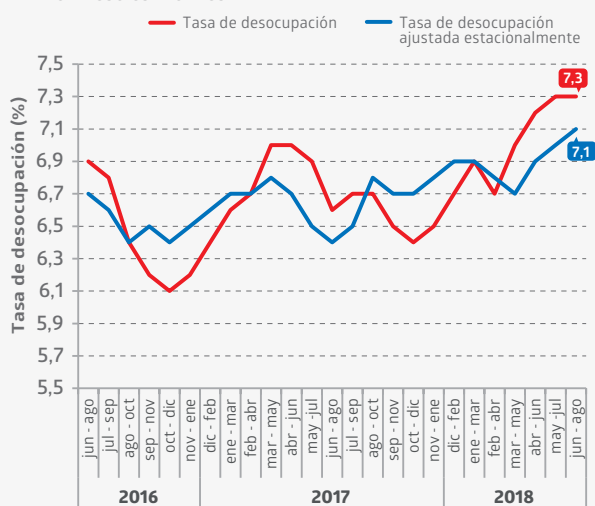


La tasa de desocupación femenina fue 7,9%, aumentando 1,1 pp. en doce meses -cifra que marcó el mayor crecimiento desde el inicio de la actual encuesta (trimestre enero-marzo 2010)-, debido al incremento de 1,8% de la fuerza de trabajo, mayor al alza de 0,7% de las ocupadas. Por su parte, las desocupadas (17,3%) registraron la variación anual más alta de la encuesta, incidiendo principalmente por las cesantes (16,1%). La tasa de participación se expandió 0,1 pp. y se ubicó en 48,7%, mientras que la tasa de ocupación disminuyó 0,4 pp. y llegó a 44,9%.

La tasa de desocupación de los hombres se situó en 7,0%, 0,5 pp. más que lo registrado en igual trimestre de 2017, producto del crecimiento de 1,5% de la fuerza de trabajo por sobre el 1,0% reportado por los ocupados. A su vez, los

Tasa de desocupación y tasa de desocupación ajustada estacionalmente, total país

trimestres móviles



desocupados aumentaron 8,7%, impulsados por los cesantes (8,9%). Las tasas de participación y ocupación se redujeron 0,2 pp. y 0,5 pp. y llegaron a 70,5% y 65,6%, respectivamente.

La tasa de desocupación más alta según tramo etario se observó, como es habitual, en el segmento de 15-24 años y fue de 18,8%, con una variación de 1,9 pp. en doce meses.

En comparación con el trimestre móvil anterior, la tasa de desocupación ajustada estacionalmente aumentó 0,1 pp. y llegó a 7,1%, debido a que la fuerza de trabajo se mantuvo, los ocupados se redujeron 0,1% y los desocupados crecieron 2,1%. Las tasas desestacionalizadas femenina y masculina alcanzaron 7,8% y 6,6%, en orden respectivo.

Población total y de 15 años y más por situación en la fuerza de trabajo, total país, según sexo y período

(en miles de personas, porcentajes y variaciones de la tasa en pp.)

trimestre junio - agosto 2018

Período	Población de 15 años y más										Tasa de participación	Tasa de ocupación	Tasa de desocupación	Tasa de desocupación con iniciadores disponibles
	Total	Fuerza de trabajo					Fuera de la fuerza de trabajo							
		Total	Ocupados	Desocupados			Total	Iniciadores	Inactivos potencialmente activos	Inactivos habituales				
Ambos sexos														
JJA 2017	14.861,88	8.844,93	8.257,59	587,34	530,95	56,39	6.016,94	52,38	799,45	5.165,11	59,5	55,6	6,6	6,9
JJA 2018	15.124,27	8.992,39	8.332,25	660,14	594,38	65,76	6.131,87	54,20	738,00	5.339,67	59,5	55,1	7,3	7,6
Var. doce meses*	1,8%	1,7%	0,9%	12,4%	11,9%	16,6%	1,9%	3,5%	-7,7%	3,4%	0,0 pp.	-0,5 pp.	0,7 pp.	0,7 pp.
Hombres														
JJA 2017	7.315,22	5.174,67	4.837,48	337,19	307,77	29,42	2.140,55	30,07	310,22	1.800,26	70,7	66,1	6,5	6,8
JJA 2018	7.449,17	5.254,25	4.887,56	366,69	335,28	31,41	2.194,92	30,55	306,44	1.857,93	70,5	65,6	7,0	7,2
Var. doce meses*	1,8%	1,5%	1,0%	8,7%	8,9%	6,8%	2,5%	1,6%	-1,2%	3,2%	-0,2 pp.	-0,5 pp.	0,5 pp.	0,4 pp.
Mujeres														
JJA 2017	7.546,66	3.670,26	3.420,11	250,15	223,18	26,96	3.876,40	22,31	489,24	3.364,85	48,6	45,3	6,8	7,0
JJA 2018	7.675,10	3.738,14	3.444,70	293,45	259,10	34,35	3.936,96	23,65	431,57	3.481,74	48,7	44,9	7,9	8,2
Var. doce meses*	1,7%	1,8%	0,7%	17,3%	16,1%	27,4%	1,6%	6,0%	-11,8%	3,5%	0,1 pp.	-0,4 pp.	1,1 pp.	1,2 pp.

(*) Las variaciones de las variables en niveles corresponden a variaciones relativas expresadas en porcentajes (%), mientras que para las tasas son variaciones absolutas expresadas en puntos porcentuales (pp.), que pueden diferir debido al redondeo de cifras.

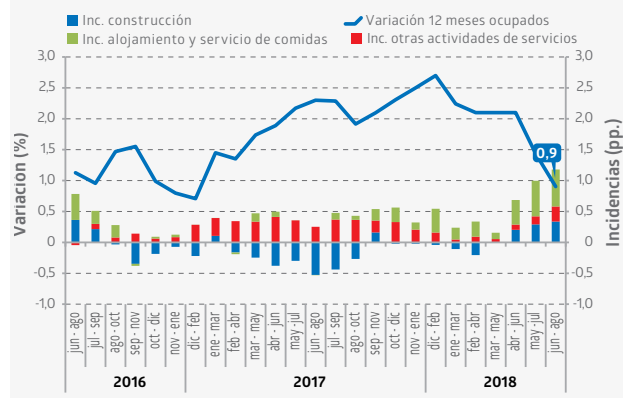
Análisis por actividad económica

El alza en doce meses de los ocupados (0,9%) fue impulsada, mayoritariamente, por los sectores alojamiento y servicio de comidas, construcción y otras actividades de servicios. Alojamiento y servicio de comidas aumentó 14,9%, debido al expendio de comidas y bebidas. Construcción creció 4,1%, por actividades especializadas de construcción. Otras actividades de servicios varió 8,1%, por actividades de asociaciones, principalmente en condominios. Los tres sectores fueron impulsados por la categoría laboral asalariados privados.

Estos incrementos fueron atenuados por las reducciones de los sectores suministro de agua, servicios administrativos y de apoyo, y administración pública, entre otros. Suministro de agua cayó 34,2%, incidido por la recogida, tratamiento y eliminación de desechos. Servicios administrativos y de apoyo se contrajo 7,8%, por actividades de seguridad privada. Administración pública disminuyó 3,3%, por administración del Estado. Los asalariados privados explicaron los descensos en los tres sectores mencionados.

El alza de los hombres ocupados (1,0%) se debió a construcción (5,5%), alojamiento y servicio de comidas (16,6%)

Variación a 12 meses de ocupados e incidencias* según ramas de actividad económica, total país trimestres móviles



(*) Corresponden a los tres sectores económicos que registraron las mayores incidencias positivas en el último trimestre móvil.

y transporte (4,3%). Las mujeres ocupadas aumentaron 0,7%, principalmente por alojamiento y servicio de comidas (13,8%), enseñanza (3,6%) y comercio (1,6%).

Ocupados por rama de actividad económica*, total país (en miles de personas, porcentaje e incidencia en pp.) trimestre junio - agosto 2018

Rama de actividad (CIU4.cl 2012 según CAENES)	Ocupados	Variación 12 meses			Variación trimestral		
		en miles	%	incidencia**	en miles	%	incidencia**
TOTAL	8.332,25	74,66	0,9	-	-17,37	-0,2	-
Agricultura, ganadería, silvicultura y pesca	718,42	2,74	0,4	0,0	6,84	1,0	0,1
Minería	212,11	12,39	6,2	0,2	-2,72	-1,3	0,0
Industrias manufactureras	880,19	1,81	0,2	0,0	5,39	0,6	0,1
Suministro de electricidad	37,88	-5,37	-12,4	-0,1	-1,40	-3,6	0,0
Suministro de agua	39,89	-20,74	-34,2	-0,3	-7,23	-15,3	-0,1
Construcción	706,45	27,83	4,1	0,3	-1,94	-0,3	0,0
Comercio	1.551,64	-5,97	-0,4	-0,1	11,20	0,7	0,1
Transporte y almacenamiento	569,05	20,12	3,7	0,2	-6,64	-1,2	-0,1
Actividades de alojamiento y de servicio de comidas	380,24	49,37	14,9	0,6	2,45	0,6	0,0
Información y comunicaciones	147,32	4,21	2,9	0,1	-5,94	-3,9	-0,1
Actividades financieras y de seguros	156,55	-3,12	-2,0	0,0	-3,64	-2,3	0,0
Actividades inmobiliarias	78,65	-6,72	-7,9	-0,1	0,14	0,2	0,0
Actividades profesionales, científicas y técnicas	263,59	4,93	1,9	0,1	-11,00	-4,0	-0,1
Actividades de servicios administrativos y de apoyo	202,30	-17,05	-7,8	-0,2	-5,92	-2,8	-0,1
Administración pública	455,28	-15,53	-3,3	-0,2	0,48	0,1	0,0
Enseñanza	753,30	18,59	2,5	0,2	-6,43	-0,8	-0,1
Actividades de atención de la salud humana	466,88	-10,04	-2,1	-0,1	-7,53	-1,6	-0,1
Actividades artísticas y entretenimiento	101,16	9,23	10,0	0,1	2,72	2,8	0,0
Otras actividades de servicios	270,30	20,24	8,1	0,2	4,68	1,8	0,1
Actividades de los hogares como empleadores	339,83	-12,10	-3,4	-0,1	9,24	2,8	0,1
Actividades de organizaciones y órganos extraterritoriales***	1,22	-0,16	-11,4	0,0	-0,11	-8,2	0,0

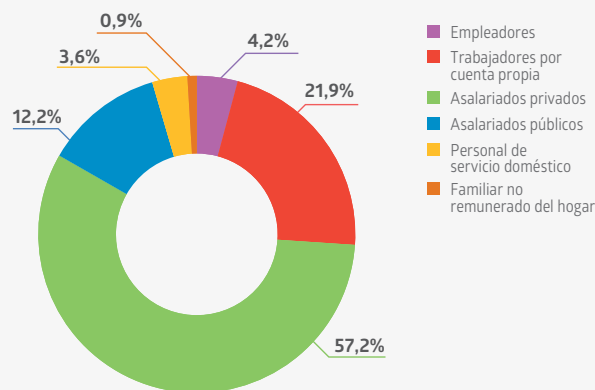
(*) La rama de actividad es el sector al que se dedica la empresa o institución en la que trabajan los ocupados, ya sean estos contratados directamente o a través de una empresa subcontratista de bienes o servicios o suministradora, es decir, se atribuye la clasificación económica del mandante.

(**) La suma de las incidencias es igual a la variación porcentual y puede diferir en el total al sumar con mayor número de decimales.

(***) Esta estimación no tiene la precisión estadística recomendada (coeficiente de variación mayor a 20%).

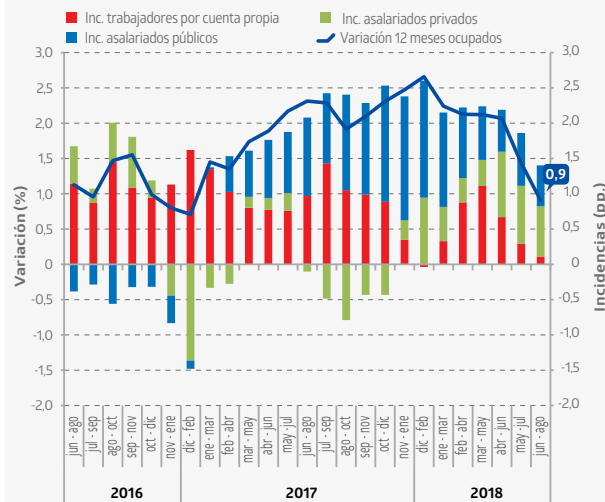
Porcentaje de ocupados según categoría en la ocupación

trimestre junio - agosto 2018



Variación a 12 meses de ocupados e incidencias según categoría en la ocupación, total país

trimestres móviles



Análisis por categoría ocupacional

Los asalariados privados aumentaron 1,3% y aportaron la mayor incidencia en el alza anual de los ocupados (0,9%); le siguieron los asalariados públicos (5,0%) y los trabajadores por cuenta propia (0,5%). En tanto, empleadores (-5,2%), personal de servicio doméstico (-4,4%) y familiar no remunerado (-9,6%) incidieron negativamente en la ocupación.

El incremento de los asalariados privados se explicó, mayoritariamente, según el lugar de trabajo, por quienes se

desempeñaron en instalaciones u oficinas del empleador y, según horas habituales, por la jornada completa (45 horas). Por sector, alojamiento y servicio de comidas, otras actividades de servicios y construcción presentaron los aumentos más relevantes.

Los asalariados públicos crecieron, principalmente, por quienes trabajaron en instalaciones u oficinas del empleador; por el tramo de 31-44 horas, concentrado en la jornada de 44 horas, y por los sectores de enseñanza y actividades de salud.

Ocupados por categoría en la ocupación según sexo, total país (en miles de personas, porcentaje e incidencia en pp.)

trimestre junio-agosto 2018

Categoría en la Ocupación	Ambos sexos				Hombres				Mujeres			
	Ocupados	Variación 12 meses			Ocupados	Variación 12 meses			Ocupados	Variación 12 meses		
		en miles	%	incidencia*		en miles	%	incidencia*		en miles	%	incidencia*
Total	8.332,25	74,66	0,9	-	4.887,56	50,08	1,0	-	3.444,70	24,59	0,7	-
Empleadores	347,69	-19,21	-5,2	-0,2	259,09	-22,33	-7,9	-0,5	88,60	3,13	3,7	0,1
Trabajadores por cuenta propia	1.823,87	8,99	0,5	0,1	1.070,15	32,86	3,2	0,7	753,72	-23,87	-3,1	-0,7
Asalariados sector privado	4.767,03	58,90	1,3	0,7	3.078,10	38,82	1,3	0,8	1.688,93	20,08	1,2	0,6
Asalariados sector público	1.015,81	47,95	5,0	0,6	444,09	7,76	1,8	0,2	571,72	40,19	7,6	1,2
Personal de servicio doméstico	298,98	-13,63	-4,4	-0,2	6,08	-4,27	-41,3	-0,1	292,90	-9,36	-3,1	-0,3
Familiar no remunerado del hogar	78,87	-8,35	-9,6	-0,1	30,05	-2,76	-8,4	-0,1	48,83	-5,58	-10,3	-0,2

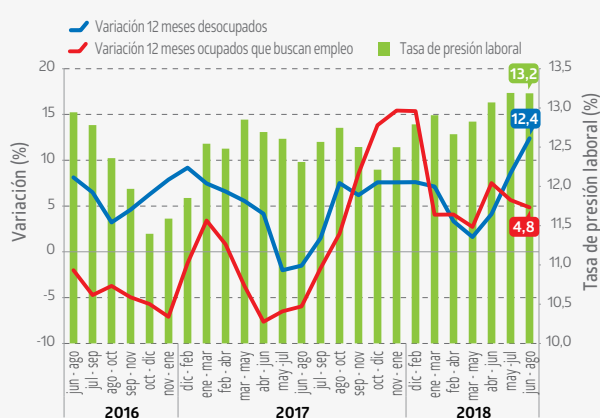
(*) La suma de las incidencias es igual a la variación porcentual y puede diferir en el total al sumar con mayor número de decimales.

Tasa de presión laboral

La tasa de presión laboral alcanzó 13,2%, expandiéndose 0,9 pp. en doce meses, motivada por los incrementos de los ocupados que buscan empleo (4,8%), los desocupados (12,4%) y los iniciadores disponibles (4,7%).

Los ocupados que buscan empleo aumentaron incididos, principalmente, por los asalariados privados. Según sector, influyeron industria manufacturera, y alojamiento y servicio de comidas. Entre las razones para buscar trabajo destacó "porque desea un empleo más acorde a su formación". En doce meses, la tasa de presión laboral de las mujeres tuvo un alza de 1,5 pp. y se ubicó en 13,3%; en los hombres la tasa creció 0,4 pp. y llegó a 13,1%.

Tasa de presión laboral y variación a 12 meses de desocupados y ocupados que buscan empleo, total país



Informalidad laboral

La tasa de ocupación informal no registró variación respecto al trimestre anterior, alcanzando 28,5%, al igual que la tasa de ocupación informal masculina, que se mantuvo en 27,5%, mientras que la femenina se redujo 0,1 pp., anotando 29,9%.

En igual período, los ocupados informales descendieron 0,4%, como consecuencia de la disminución de los hombres (-0,7%) y de las mujeres (-0,1%).

La contracción de los ocupados informales fue incitada por las categorías asalariados privados (-1,0%), asalariados públicos (-4,1%), familiar no remunerado (-5,7%) y empleadores (-1,9%).

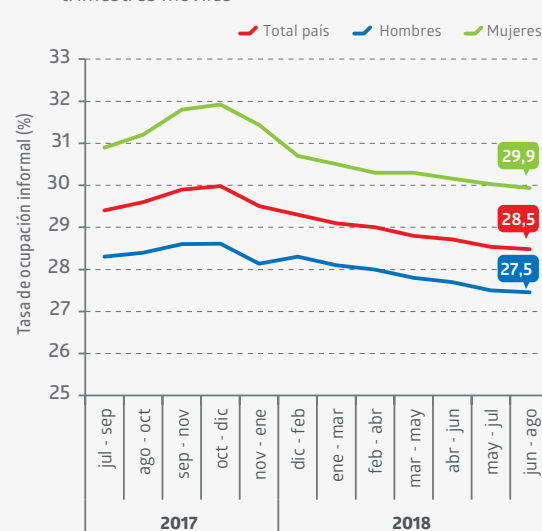
En tanto, los hombres informales disminuyeron, principalmente, debido a los descensos en familiar no remunerado (-16,7%) y asalariados privados (-0,8%), mientras que las mujeres decrecieron como consecuencia de los retrocesos en asalariadas privadas (-1,6%) y trabajadoras por cuenta propia (-0,7%).

Según la actividad económica de la empresa que le paga el sueldo o de la que es dueña la persona ocupada, la reducción de los ocupados informales estuvo vinculada con las contracciones en alojamiento y servicio de comidas (-7,9%) y servicios administrativos y de apoyo (-9,0%).

Ocupados informales por categoría en la ocupación, total país* (en miles de personas, porcentaje e incidencia en pp.) trimestre junio - agosto 2018

Categoría en la ocupación	Tasa de ocupación informal	Ocupados informales	Variación trimestral*		
			en miles	%	incidencia**
Total	28,5	2.373,35	-9,67	-0,4	-
Empleadores	12,0	41,76	-0,82	-1,9	0,0
Trabajadores por cuenta propia	65,0	1.185,34	0,20	0,0	0,0
Asalariados sector privado	16,7	797,67	-8,28	-1,0	-0,3
Asalariados sector público	11,0	111,93	-4,84	-4,1	-0,2
Personal de servicio doméstico	52,8	157,78	8,86	5,9	0,4
Familiar no remunerado del hogar	100	78,87	-4,78	-5,7	-0,2

Tasa de ocupación informal según sexo, total país



(*) Ver nota 1.

(**) La suma de las incidencias es igual a la variación porcentual y puede diferir en el total al sumar con mayor número de decimales.

Análisis regional

En doce meses, la tasa de desocupación se incrementó en ocho regiones, disminuyó en cuatro y se mantuvo en O'Higgins, Maule y La Araucanía. La mayor expansión se consignó en Los Ríos (1,8 pp.), debido a la contracción de 1,9% de los ocupados y al aumento de los desocupados (46,7%),

lo que derivó en la nula variación de la fuerza de trabajo. En tanto, la principal reducción tuvo lugar en Los Lagos (-1,5 pp.), a raíz de la menor alza de la fuerza de trabajo (2,0%) respecto de la de los ocupados (3,6%) y al decrecimiento de los desocupados (-28,5%).

Fuerza de trabajo, ocupados y tasa de desocupación, niveles y variaciones por región (en miles de personas, porcentajes y variaciones de la tasa en pp.) trimestre junio - agosto 2018

Región	Tasa de desocupación (%)	Variación anual y trimestral tasa de desocupación		Fuerza de trabajo*		Ocupados*		Ocupados informales*	
		Var. 12 meses** (pp.)	Var. trimestral** (pp.)	Nivel (miles)	Var. 12 meses (%)	Nivel (miles)	Var. 12 meses (%)	Nivel (miles)	Tasa de ocupación informal (%)
Total país	7,3	0,7	0,0	8.992,39	1,7	8.332,25	0,9	2.373,35	28,5
Arica y Parinacota	6,1	1,3	-0,1	80,93	2,8	75,97	1,4	26,79	35,3
Tarapacá	8,7	1,1	0,6	180,19	-3,6	164,58	-4,7	64,66	39,3
Antofagasta	8,0	-1,3	-0,6	320,68	7,1	295,01	8,7	71,33	24,2
Atacama	8,1	1,3	-0,8	150,59	3,5	138,47	2,1	39,05	28,2
Coquimbo	6,8	-0,3	-0,6	393,83	3,5	367,03	3,9	127,79	34,8
Valparaíso	7,6	1,1	-0,2	887,77	0,1	820,09	-1,0	231,58	28,2
Metropolitana	7,9	1,5	0,4	3.698,76	0,9	3.407,50	-0,7	850,06	24,9
O'Higgins	7,1	-0,1	-0,6	461,45	2,8	428,85	2,9	116,87	27,3
Maule	6,2	0,0	-0,1	506,78	2,8	475,20	2,8	144,03	30,3
Biobío	8,2	-0,1	0,1	1.015,67	3,1	932,20	3,2	278,93	29,9
La Araucanía	7,1	0,0	-0,9	505,78	1,4	469,97	1,4	184,90	39,3
Los Ríos	5,7	1,8	0,6	197,43	0,0	186,18	-1,9	69,63	37,4
Los Lagos	3,5	-1,5	-0,2	439,17	2,0	423,77	3,6	133,13	31,4
Aysén	3,8	0,6	-0,1	63,54	-2,1	61,12	-2,8	18,63	30,5
Magallanes	3,9	1,5	-0,2	89,82	7,2	86,32	5,5	15,98	18,5

(*) Los totales pueden diferir de la suma de los subtotales, debido al redondeo de cifras.
 (**) La variación de las tasas se expresa en puntos porcentuales y puede diferir debido al redondeo de cifras.

Horas de trabajo

Horas efectivas

El volumen de trabajo, medido a través del número total de horas efectivas trabajadas por los ocupados, se contrajo 0,6% anualmente. Al igual que en el trimestre móvil precedente, el descenso se debió solo a la reducción en el promedio de horas efectivas trabajadas (-1,5%), dado que los ocupados aumentaron 0,9%. El menor volumen de trabajo fue incidido por las mujeres (-1,0%) y por los hombres (-0,4%). En tanto, el promedio de horas efectivamente trabajadas fue 37,6 horas.

Horas habituales

El alza de los ocupados, en orden de importancia, fue influida por aquellos que habitualmente trabajaron 45 horas a la semana y por quienes se desempeñaron en el tramo de 1-30 horas o tiempo parcial, registrando crecimientos de 3,0%, en ambos casos. En tanto, quienes trabajaron más de 45 horas a la semana, es decir, en exceso de horas, disminuyeron 4,3%, mientras que el tramo de 31-44 horas no registró variación.

La expansión de los ocupados que trabajaron 45 horas fue incida por los asalariados del sector privado (3,7%). Según actividad económica, los principales aumentos se consignaron en construcción (8,4%) y actividades de alojamiento y servicio de comidas (28,3%). El incremento fue impulsado por las mujeres (4,6%) y por los hombres (2,0%).

Ocupados según tramos de horas habitualmente trabajadas, total país (en miles de personas y porcentajes) trimestre junio - agosto 2018

Tramos de Horas	Ocupados		Variación 12 meses		
	Nivel	%	en miles	%	Incidencia (pp.)*
Total	8.332,25	100	74,66	0,9	-
1-30 **	1.760,98	21,1	51,75	3,0	0,6
TPV ***	934,37	53,1	65,21	7,5	3,8
TPI ***	826,61	46,9	-13,46	-1,6	-0,8
31-44	1.410,76	16,9	0,06	0,0	0,0
45	3.449,39	41,4	98,90	3,0	1,2
46 y más	1.710,89	20,5	-76,08	-4,3	-0,9
Sin información	0,24	0,0	0,03	15,5	0,0

(*) La suma de las incidencias es igual a la variación porcentual y puede diferir en el total al sumar con mayor número de decimales.
 (**) Este tramo corresponde a los ocupados con jornada a tiempo parcial, según lo ha definido el Código del Trabajo en su artículo 40 bis.
 (***) Ocupados a tiempo parcial voluntario (TPV) e involuntario (TPI). Porcentaje de participación (%) e incidencia (pp.) respecto al total de ocupados a tiempo parcial.

Tiempo parcial

Tiempo parcial voluntario

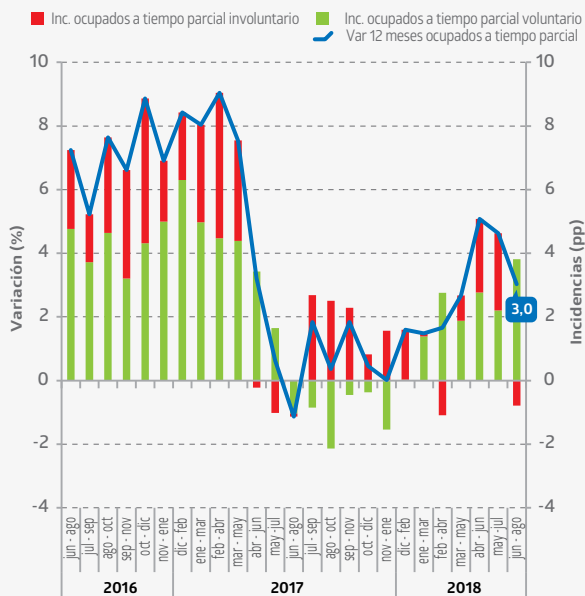
En doce meses, los ocupados a tiempo parcial voluntario aumentaron 7,5%, debido a los trabajadores por cuenta propia y a los sectores comercio y hogares como empleadores. Los hombres fueron los principales responsables del alza (15,3%), ya que las mujeres variaron en forma positiva, pero a un menor ritmo (3,0%).

Tiempo parcial involuntario

Los ocupados a tiempo parcial involuntario retrocedieron 1,6% anualmente. El descenso se explicó por personal de servicio doméstico y por comercio y hogares como empleadores. Según sexo, la disminución fue incidida por las mujeres (-1,9%) y, en menor magnitud, por los hombres (-1,3%). La razón declarada para no trabajar más horas que más incidió a la baja fue "la empresa no dispone de más horas/no hay más trabajo", que se contrajo 5,0%.

Los ocupados a tiempo parcial involuntario equivalieron a 46,9% de los ocupados a tiempo parcial, 2,2 pp. menos que hace doce meses, y a 9,9% del total de ocupados, decreciendo 0,3 pp. Los hombres en esta modalidad representaron 8,1% del total de ocupados hombres, participación que se redujo 0,1 pp.; en las mujeres, la proporción fue 12,6%, con un descenso de 0,3 pp.

Variación a 12 meses de ocupados a tiempo parcial e incidencias según voluntariedad de trabajar de forma parcial
trimestres móviles



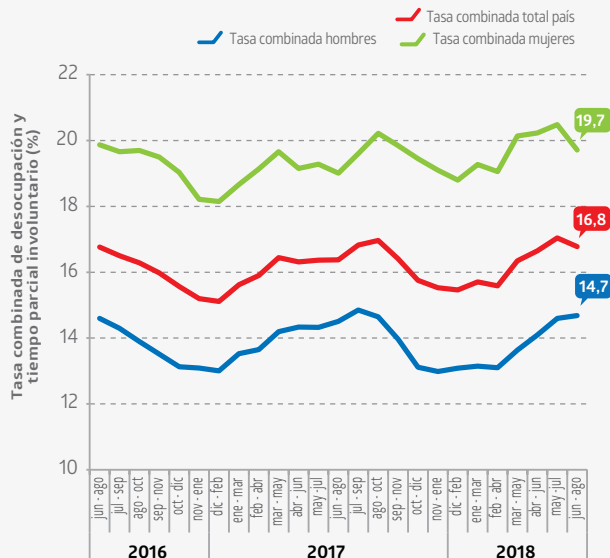
Subutilización de la fuerza de trabajo

La tasa combinada de desocupación y tiempo parcial involuntario fue 16,8%, con un alza de 0,4 pp. en doce meses. Esta dinámica se explicó por los aumentos de los desocupados (12,4%) y de los iniciadores disponibles (4,7%), ya que los ocupados a tiempo parcial involuntario disminuyeron (-1,6%).

La tasa fue 14,7% en los hombres y 19,7% en las mujeres, con incrementos anuales de 0,2 pp. y 0,7 pp., respectivamente. Así, la brecha de género fue 5,0 pp. en desmedro de las mujeres, cifra que creció 0,5 pp. en el mismo período.

Según región, las tasas más altas se registraron en Los Ríos (21,4%), Tarapacá (20,6%) y Biobío (19,9%), con variaciones en doce meses de -0,3 pp., 2,3 pp. y 1,0 pp., respectivamente. Por el contrario, las regiones con los menores indicadores fueron Magallanes (11,5%), Los Lagos (12,1%) y Aysén (13,8%), presentando movimientos de 4,5 pp., -4,0 pp. y 1,0 pp., en cada caso.

Evolución tasa combinada de desocupación y tiempo parcial involuntario, según sexo, total país
trimestres móviles



Glosario

Asalariado: es la persona que trabaja para un empleador, jefe o patrón y percibe una remuneración en forma de sueldo, salario, comisión, propinas, pagos a destajo o en especie.

Asalariado privado: esta categoría incluye a todos los asalariados que no trabajan en instituciones o empresas del Estado, independiente del sector económico donde se desempeñan.

Asalariado público: esta categoría incluye a todos los asalariados que trabajan en instituciones o empresas del Estado, ya sea dentro de la administración pública como en otros sectores económicos (salud, enseñanza, etc.).

Brecha de género: es la diferencia que se manifiesta entre la situación, condición y/o posición de las mujeres y la de los hombres, es decir, la distancia que hace falta recorrer para alcanzar la igualdad en una situación determinada.

Desocupados: todas las personas en edad de trabajar que no estaban ocupadas durante la semana de referencia, que habían llevado a cabo actividades de búsqueda de un puesto de trabajo durante las últimas cuatro semanas (incluyendo la de referencia) y que estaban disponibles para trabajar en las próximas dos semanas (posteriores a la de referencia).

Fuerza de trabajo: personas en edad de trabajar que durante la semana de referencia cumplen los requisitos para ser incluidas en la categoría de ocupados o desocupados.

Horas efectivas: cuantifican el tiempo dedicado por las personas al desempeño de actividades económicas que contribuyen a la producción de bienes y servicios durante un período de referencia corto (la semana de referencia de la encuesta).

Horas habituales: corresponden a las horas comúnmente trabajadas en un período de referencia determinado (promedio de los últimos tres meses).

Inactivos potencialmente activos: inactivos que buscaron empleo pero no estarían disponibles para trabajar, o que no buscaron pero estarían disponibles.

Iniciadores disponibles: todas las personas fuera de la fuerza de trabajo que esgrimen no haber buscado trabajo en las últimas cuatro semanas debido a que iniciarán pronto una actividad laboral y que, al mismo tiempo, declaran disponibilidad. Este grupo poblacional se incluye dentro de los Inactivos, pero para ciertos efectos (de armonización estadística con la OCDE), se suma a la población desocupada para calcular una tasa de desocupación con iniciadores disponibles.

Ocupación informal: comprende a todos los trabajadores dependientes que carecen de acceso al sistema de seguridad social (pensión y salud) por concepto de su vínculo laboral. Para el caso de los trabajadores independientes, se considera que poseen una ocupación informal si la empresa, negocio o actividad que desarrollan pertenece al sector informal. Familiar no remunerado son todos clasificados como informales.

Ocupados: todas las personas en edad de trabajar, que durante la semana de referencia dedicaron al menos una hora a alguna actividad para producir bienes o servicios a cambio de una remuneración o beneficios.

Población en edad de trabajar (PET): población actualmente residente en el país de 15 años y más.

Población fuera de la fuerza de trabajo o inactiva: todas las personas de la población en edad de trabajar que no son clasificadas como ocupadas ni desocupadas.

Sector informal: conjunto de unidades económicas que carecen de registro en el Servicio de Impuestos Internos (SII) y no llevan una contabilidad a través de la cual puedan separar los gastos del negocio de los del hogar.

Tasa de desocupación: número de personas desocupadas expresado como porcentaje de la fuerza de trabajo.

Tasa de desocupación ajustada estacionalmente: es la tasa de desocupación que elimina los efectos de los factores exógenos estacionales de naturaleza no económica que influyen en su comportamiento coyuntural. Para el ajuste estacional de las series de empleo, se utiliza el programa X13 ARIMA SEATS. Se aplica este método independientemente en la serie de desocupados y de ocupados, para luego obtener la tasa de desocupación ajustada sin estacionalidad (método indirecto). De este modo es posible comparar de forma directa los valores de la serie entre distintos momentos del tiempo.

Tasa de ocupación: número de personas ocupadas como porcentaje de la población en edad de trabajar.

Tasa de ocupación en el sector informal (TOSI): número de ocupados que trabajan en unidades económicas informales expresado como porcentaje del total de ocupados.

Tasa de ocupación informal (TOI): número de personas con ocupaciones informales expresado como porcentaje del total de ocupados.

Tasa de participación: número de personas en la fuerza de trabajo expresado como porcentaje de la población en edad de trabajar.

Tasa de presión laboral: número de personas desocupadas, más personas ocupadas que buscan empleo, más iniciadores disponibles, expresado como porcentaje de la fuerza de trabajo más los iniciadores disponibles.

Instituto Nacional de Estadísticas
Paseo Bulnes 418, Santiago, Chile
Teléfono (56) 22892 4338/4331

Correo electrónico: prensa.ine@ine.cl - www.ine.cl

